

par Joseph LE BIHAN de KERSCAU

LE GUIDE DU PECHEUR EN 1929
à Huelgoat et ses environs

Si j'écris ces quelques mots, ce n'est pas avec la prétention d'apprendre l'art de la pêche à la truite aux amis touristes qui viennent passer leurs vacances ou se reposer au Fontainebleau breton, Huelgoat.

C'est surtout pour leur servir de guide et leur donner par cette brochure tous les renseignements nécessaires sur les cours d'eau et les endroits où ils ont le plus de chance de réussir.

Pour vous faciliter l'accès de nos rivières, nous allons procéder par ordre, prenons d'abord l'Aulne, principale rivière de notre région, grossie :

- 1° Du ruisseau de Bolazec et de ses affluents.
- 2° Du ruisseau de Plourac'h dans les Côtes-du-Nord.
- 3° Du Squiriou grossi lui-même du Mendy, de Stervian-Pont-ar-Houssic.
- 4° Du ruisseau de Coat-Quéau.
- 5° Des rivières du Fao et d'Argent, aussi grossies du canal de Kerbizien, de la rivière du Bain du Sanglier, du Dour-Yvonnec, du Ruisseau de la Mine.
- 6° De l'Elez et ses affluents.

L'Aulne prend sa source dans les Côtes-du-Nord, au-dessus de Lohuec, longe la magnifique vallée qui porte son nom et se jette dans le canal de Nantes à Brest, à Pont-Triffin, à dix kilomètres environ de Carhaix. Cette rivière est certainement la plus importante de la région.

Depuis 1925, il semblerait qu'elle l'emporte comme quantité et grosseur de ses truites sur les autres ruisseaux.

A - LIEUX DE PECHE SUR L'AULNE

1° PONT-TROEL ou ROSPELEM.

Prendre la route de Carhaix, jusqu'à l'embranchement de la route de Bolazec, suivre cette dernière route jusqu'à la Croix-Rouge où se trouve la route de Carnoët qui conduit à Rospelem.

En remontant le ruisseau, il y a de très jolis courants qui sont excellents pour la pêche au vert rayé en Mars et Avril (c'est à dire avant que les eaux ne commencent à baisser).

2° PONT DE LEMEZEC.

Prendre la route indiquée ci-dessus jusqu'à Quénéquen, village qui traverse la route de Bolazec. A cet endroit prendre la route à droite et continuer tout droit jusqu'au pont de Lémézec ou Lémézec-Izella.

Dans cet endroit comme à Rospelem, il y a une auberge. Pêcher indifféremment en montant ou en descendant.

3° KERVALLON.

Comme nous sommes toujours dans la partie supérieure de l'Aulne, la route de Bolazec est tout indiquée jusqu'à Kervallon, point très facile à repérer, la ligne de chemin de fer y traverse à ce point la grande route.

Auberges à droite et à gauche de la voie ferrée.

Ici nous ne sommes plus sur l'Aulne mais sur le Squiriou, à quelques cents mètres seulement de l'endroit où le Squiriou se jette dans l'Aulne.

Pêcher en montant ou en descendant, ne pas prendre la gauche en descendant ou la droite en montant, car à cet endroit, le petit ruisseau de Coatquéau se jette dans le Squiriou. Lorsque les eaux sont fortes il est difficile à traverser.

En descendant le cours d'eau à cinquante mètres à droite et plus haut que le pont de Kervallon, il y a un petit chemin de traverse qui vous conduira plus bas au confluent de l'Aulne et du Squiriou.

4° PONT-AR-GORET.

Toujours la route de Bolazec jusqu'à Saint-Ambroise, au haut de la côte. Après avoir quitté la route de la Gare d'Huelgoat, tournez à droite du village et vous arrivez à Pont-ar-Goret.

Auberge de l'autre côté du pont.

Se méfier en descendant à Pont ar Goret, la route n'est pas très bonne pour les autos.

Pêcher à droite et à gauche.

Nous descendons toujours sur l'Aulne, mais tous les endroits indiqués ne peuvent être vus en un jour, les lieux de pêche étant séparés par plusieurs kilomètres.

5° LA GARE D'HUELGOAT.

Quelle promenade magnifique pour se rendre à cet endroit favori des pêcheurs.

La forêt d'Huelgoat est longée par la rivière d'Argent dont les miroitements de courants donnent au paysage un charme infini, tantôt mugissante, tantôt d'une douceur, calme et limpide, elle est la cause d'un des plus doux plaisir de la journée, même si la truite ne mord pas.

Pour pêcher, suivre la route de la gare et laisser votre voiture ou votre bicyclette soit à la gare, soit au pont de Toul-Tringue.

De la route on voit la rivière, avec ses jolis déversoirs, vous pêcherez à votre gré en haut, en bas, à droite, à gauche, il est impossible de se perdre.

Jusqu'ici, nous n'avions pas rencontré ce maudit poisson que l'on appelle vulgairement le dard. Je le dis maudit, quoiqu'amusant à pêcher, parce que s'il mord bien la mouche, il est impossible de prendre de truite, sauf quelques petites.

Le dard nous est venu du canal de Nantes à Brest, c'est un poisson peu recherché, ayant beaucoup d'arêtes. La rivière de la gare est aussi fréquentée par les saumons, poissons plus intéressants dont je reparlerai plus tard.

6° PONT DE PIERRE.

À huit kilomètres d'Huelgoat. Cette fois nous changeons de route et faisons un tour pour retrouver notre rivière.

Prendre la route de Quimper, jusqu'à la première route à gauche, en sortant d'Huelgoat traverser le village dit le Vieux-Tronc, en tenant toujours à gauche jusqu'à la route de la Haie à Locmaria, à cet endroit tenir la droite jusqu'au Pont de Pierre.

Auberge de l'autre côté de la rivière.

Pêcher dans le déversoir et descendre le cours d'eau. Si le vent est fort, pêcher dans l'étang ou bief.

7° PONT DE PINITY ou MOULIN DE L'AULNE.

Pont de Pinity est plus éloigné d'Huelgoat, mais la route est bonne. Suivre la route de Collorec jusqu'à Lézélé. À Lézélé, prendre à gauche le chemin de Sainte Marguerite (chapelle), à l'endroit où l'on rencontre la route de Landeleau à

Collorec, tourner à gauche et vous arrivez à Pinity.

Auberge à droite avant le pont.

C'est à Pinity que vient se jeter dans l'Aulne, l'Elez, en conséquence, vous avez à pêcher deux rivières, l'Aulne en montant, en descendant l'Elez.

Que de bons souvenirs me rappellent Pinity, que de bonnes prises j'y ai faites, et quel joli spectacle que la vallée de l'Elez, une vallée de granit ornée d'arbustes multicolores et d'ajoncs d'or, une rivière dont les rochers semblent défier les impétueux courants qui, en hiver et même au printemps descendent avec furie les Montagnes d'Arrée et de la cascade de Saint Herbot.

Avant d'arriver au canal de Nantes à Brest, le dernier but de pêche est Pont-Triffin, c'est un peu éloigné d'Huelgoat et surtout fréquenté par les pêcheurs de saumons.

B - NOUS ALLONS LAISSER LA, L'AULNE, POUR PARLER DE SES AFFLUENTS

1° LE RUISSEAU DE BOLAZEC

On rejoint ce ruisseau par la Croix-Rouge, route indiquée pour aller à Rospalem.

A la Croix-Rouge, on prend la route de Bolazec et à moitié chemin de cette commune, la rivière traverse la route.

Ce ruisseau est presque impossible pour la pêche à la mouche ; au ver on y fait de très jolies pêches, surtout au début de la saison.

Je ne conseille pas beaucoup cette rivière.

2° LE RUISSEAU DE PLOURAC'H

En allant à Rospalem, vous le prenez en montant à gauche, pêchez au ver dans ce petit ruisseau.

3° LE SQUIRIOU

Cette rivière est plus importante, j'en ai parlé au numéro 3 ci-dessus "Kervallon". C'est plus bas que Kervallon qu'elle se jette dans l'Aulne.

Le Squiriou est très poissonneux sur toute sa longueur, même à sa source qu'il prend au pied de rochers du Cragou dans la Montagne d'Arrée.

La vallée que parcourt le Squiriou est très accidentée, tantôt il perce d'énormes montagnes couvertes d'ajoncs et de bruyère, tantôt il longe les magnifiques forêts de Lestrézec, de Beurc'h-Coat et de Coat-Quéau.

Lieux de pêche sur le Squiriou.

- Kermarzin.

En passant par le bourg de Scrignac prendre la route de Rutann et Kertanguy.

Ruisseau étroit, pêche au ver.

- Pont-ar Houssic ou Gare de Scrignac.

Prendre la route de Morlaix jusqu'à Berrien, à l'entrée de ce bourg, tourner à droite, continuer la route de Scrignac jusqu'à la gare de Pont-ar-Houssic.

Plusieurs auberges des deux côtés de la rivière.

A cette gare, vous avez trois endroits de pêche ; le Squiriou en montant, le Squiriou en descendant, et le ruisseau de Roc'h Tanguy ou Ster-Vian-Pont-ar-Houssic qui descend parallèlement à la route de Scrignac à la gare, se jette dans le Squiriou à cent mètres de cet endroit.

Ce dernier ruisseau n'est pas large, mais très poissonneux, on peut le pêcher à la mouche, mais c'est le ver qui

réussit le mieux.

Le Squiriou en montant doit se pêcher du côté droit pour ne pas se trouver engagé dans le bois de Lestrézec.

Un peu plus haut que le bois de Lestrézec, on rencontre le Mendy, autre ruisseau très poissonneux, quoique peu large.

Le Mendy peut aussi être pêché presque à sa source à Trédudon, sur la route de Huelgoat à Morlaix.

Pêcher au ver.

La descente du Squiriou de Pont-ar-Houssic à la gare d'Huelgoat, est très intéressante, on peut prendre le train, le matin, à la gare d'Huelgoat et revenir le soir par le train de Morlaix.

C - L'ELEZ -

L'Elez est la seconde rivière de la région, je veux dire qu'elle est la plus importante après l'Aulne.

Elle prend sa source au pied du Mont Saint-Michel de Braspart, traverse le marais de St-Michel ou Yeun-Ru, passe à proximité des bourgs de Brennilis, de St Herbot et de Plouyé et va se jeter dans l'Aulne à Pont-Penity en Landeleau.

A son début, l'Elez a deux branches qui l'alimentent, ces deux branches se rejoignent à l'endroit appelé "An diou Ster" (ou les deux rivières), endroit bien connu des chasseurs de canards.

L'un des ruisseaux est appelé Ster-ar-Fouillé, l'autre Ster-Botmeur.

Les autres affluents de l'Elez sont de peu d'importance et ne peuvent être pêchés qu'au ver ou aux insectes.

Je citerai comme principaux affluents : Ster-Vian-Mel-an-Alc'h, ou Ster-Ponticlas près de St-Herbot; Ster-Vian-Kerleït; Ster-Vian-Mel-Keroch ; le ruisseau de Sainte-Marguerite ; le ruisseau de Saint-Mathurin, ce dernier, le plus important et qui se jette dans l'Elez, au sud du bourg de Plouyé.

Les endroits les plus faciles à pêcher sur l'Elez sont au nombre de six, je veux parler des endroits accessibles aux automobiles et aux bicyclettes, ce sont :

Aux environs de Brennilis : Mel-Kerstrad près de Nestavel ; Pont-Koter près de Kerflaconnier; Pont de Keramprouet; à St-Herbot, Pont-Tivahé; en Plouyé, Pont-Morvan; Pont-ar-Gudel et en Landeleau, Pinity.

1° MEL-KESTRAD

Peu fréquenté des touristes, cet endroit encore désigné sous le nom de Pont-Lancia, est en juin et juillet, quand les eaux sont fortes, l'un des meilleurs coins de pêche à la mouche et au ver.

Je dis quand les eaux sont fortes, car à cette époque de l'année l'Elez, dans les marais de Saint-Michel est envahi par les herbes aquatiques, qui la rendent impossible pour la pêche à la mouche.

Les pluies étant assez fréquentes dans notre région de l'ouest, on peut profiter des jours d'orage et des jours suivants surtout pour se diriger vers les marais.

Le grand vent même accompagné de grêle ou de neige en février et mars est excellent pour le marais, malheureusement ces jours là, par suite de crue, il est presque impossible d'approcher du lit de la rivière. Pour aller au Moulin de Kerstrad, prendre la route de Brest jusqu'à l'embranchement de Brennilis où se trouve le chemin du bourg, au milieu de la localité, en face du bureau de tabac, tourner à droite ; à quinze

cents mètres vous vous trouvez au Pont-Lancia.

De là vous pouvez rejoindre les deux rivières, celle de La Feuillée et celle de Botmeur en passant par le village de Nestavel.

Le chemin de Nestavel n'est praticable en automobile que jusqu'au village.

En montant ou en descendant vous pouvez pêcher, pas un arbre ne vous gêne.

2° PONT-KOTER

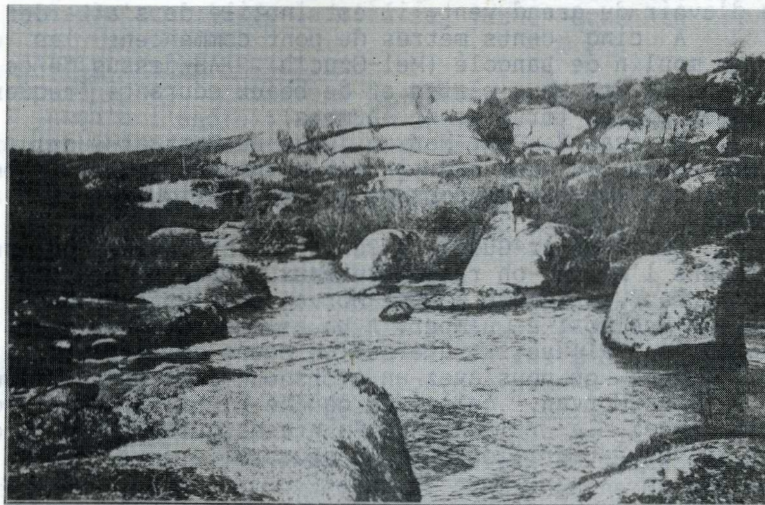
A Pont-Koter la rivière est plus large et par endroit très profonde, on y fait de grosses prises, par grandes eaux rarement par eaux basses.

Les berges étant très profondes la truite par eaux basses ne bouge pas beaucoup. Si elle se met au soleil, au moindre bruit ou à l'ombre du pêcheur elle se précipite dans son repaire.

Au contraire, quand les eaux sont fortes, il est curieux de voir les belles pièces se promener sur les prés débordés, l'arête dorsale émergeant de l'eau.

Pour se rendre à Pont-Koter, prendre la route de Brennilis indiquée ci-dessus, traverser le bourg, continuer droit devant soi par la route de Loqueffret jusqu'au pont. Pêcher en aval et en amont.

3° PONT-KERAMPROUET



L'Elez à Keramprouet, au-dessus de la cascade de St-Herbot

Ici, changement d'aspect. Nous allons quitter le désert qu'est le grand marais pour rentrer dans les taillis et les rochers. Paysage enchanteur, d'un pittoresque rare. Les courants deviennent très fréquents et nous les quittons plus avant d'arriver au pont de Ty-Vahé, à hauteur de Saint-Herbot.

Dans le haut de l'Elez notre panier était garni de jolies truites dorées. Nous allons prendre désormais la truite noire des rochers, c'est la même espèce, mais comme tout poisson, la truite prend la couleur de l'endroit où elle se trouve.

A Keramprouet nous serons presque contraint de changer d'appât, les branches et les difficultés du terrain nous empêcherons de pêcher à la mouche, de sorte que, suivant la saison, nous prendrons le ver rayé, le grillon ou la sauterelle.

Rejoindre Keramprouet par Brennilis. Après Pont-Koter prendre la route qui passe derrière l'auberge de Kouzanet, et continuer ce chemin jusqu'à la rivière.

Il est bon de se munir d'un casse-croute quand on va au marais et à Keramprouet, car il n'y a d'auberge qu'à Kouzanet et à Brennilis.

4° SAINT-HERBOT

La cascade de Saint-Herbot est le coin préféré des pêcheurs au ver rayé. En amont de la rivière, à part quelques petits coins, il est impossible de pêcher à la mouche.

En aval il y a moins d'arbustes, cependant avant le moulin de Rosveur on ne peut moucher facilement, aussi a-t-on avantage à s'arrêter à l'auberge de Ponticlas où, en face de cette auberge il y a un petit chemin qui passe près de Ty-Vahé et descend à la rivière.

Derrière la même auberge vous trouvez le ruisseau de Mel-an-Alc'h ou Ster-Ponticlas que l'on peut pêcher au ver.

C'est à partir de Saint-Herbot que nous allons trouver le saumon. Comme le dard, le saumon remonte l'Aulne jusqu'à la cascade, mais ni l'un ni l'autre de ces poissons ne peuvent franchir les rochers pour passer au marais.

Saint-Herbot est à six kilomètres d'Huelgoat sur la route d'Huelgoat à Quimper.

5° PONT-MORVAN

A Pont-Morvan il est très facile de pêcher à la mouche, en amont et en aval. En amont nous trouvons les eaux plates où, à moins d'avoir du grand vent, il est inutile de s'attarder.

A cinq cents mètres du pont commencent les courants jusqu'au moulin de Langolé (Mel-Gouc'h). Au-dessus de ce moulin il y a encore des eaux plates et de beaux courants fréquentés par de grosses pièces (truites et saumons).

En aval de Pont-Morvan jusqu'au Pont-ar-Gudel, il n'y a que des courants. Cet endroit est moins poissonneux, ceci dû, j'en suis certain, au braconnage qui se pratique toute l'année en cet endroit.

De Pont-ar-Gudel à Penity-Saint-Laurent où se jette l'Elez dans l'Aulne, on rencontre eaux plates et courants.

Pour se rendre à Pont-Morvan et à Pont-ar-Gudel, suivre la route d'Huelgoat à Quimper. A un kilomètre d'Huelgoat, prendre la route de Plouyé, traverser ce bourg en tenant la droite jusqu'à Lezelé, où vous avez un embranchement. La route de droite mène à Pont-Morvan, celle de gauche à Pont-ar-Gudel où vous trouvez aussi le ruisseau de Sainte-Marguerite où l'on peut pêcher au ver, au grillon ou à la sauterelle.

D - RIVIERE DU FAO ET RIVIERE D'ARGENT

La rivière du Faô, qui à sa sortie de l'étang d'Huelgoat prend le nom de "Rivière d'Argent" parce qu'elle passe devant les mines de plomb argentifère d'Huelgoat, prend sa source au pied des Montagnes d'Arrée près de Roc Trédudon. Près de sa source, elle forme un petit étang très poissonneux appelé "Etang du Moulin du Roy "Lenn Mel ar Roué".

Les affluents de la rivière du Faô sont peu nombreux. Les principaux sont : le ruisseau de Kermabilou et le canal de Kerbizien qui se jettent dans l'étang d'Huelgoat ; la "rivière du Bain du Sanglier", le Dour-Yvonnec et le ruisseau de la mine.

La rivière d'Argent se jette dans l'Aulne au lieu dit "Pont de Fer" près de la gare d'Huelgoat.

A son passage à Huelgoat, la rivière du Faô forme avec celle de Kerbizien l'étang d'Huelgoat, d'une étendue de quinze hectares environ.

Cet étang très peu pêché est très poissonneux. On y prend la truite ordinaire, la truite saumonée, la carpe, le gardon ; l'anguille n'étant jamais pêchée, il s'en trouve de très grosses.

Le gardon et la carpe se trouvent en grande quantité dans l'étang, mais sont peu appréciés des pêcheurs du pays, qui, non sans raison, préfèrent la truite et abandonnent la pêche aux poissons blancs.

J'ai vu un touriste prendre à la ligne la saison dernière quarante-cinq livres de carpes, de 9 heures à 11 heures du matin, et aurait pu continuer à en prendre si des circonstances exceptionnelles ne l'en avaient empêché.

La truite se prend dans l'étang : à la mouche noyée en février, mars, avril ; à la mouche flottante, en mai, juin, juillet, août, septembre.

Juin, juillet et août sont les plus mauvais mois pour la truite de l'étang ; les poissons blancs, si nombreux, la gênent et elle se retire dans les eaux profondes.

La rivière du Faô, longeant presque entièrement la route d'Angers à Brest, est accessible en tous points.

Dans les cascades du "Chaos" et du "Gouffre", on ne peut pêcher qu'au ver, aux insectes et au devon.

Les saumons remontent jusqu'au bas du "Gouffre", à l'endroit où le canal de la mine se jette dans la rivière d'Argent.

1° LA RIVIERE DE KERBIZIEN

Pour pêcher le ruisseau de Kerbizien, prendre la route de Morlaix jusqu'à l'endroit appelé "Croas-ar-Procureur", tourner à gauche à cet endroit suivre la route de Kerbizien jusqu'au delà des carrières, où le ruisseau traverse la route.

Il y a peu de grosses truites dans cette rivière ; cela est dû à la quantité de loutres qui montent de la rivière du Faô et de l'étang d'Huelgoat.

2° RIVIERE DU BAIN DU SANGLIER

Cette rivière contient beaucoup de rochers et est, sauf dans sa partie supérieure, impossible à pêcher à la mouche.

L'on rejoint cette rivière par la route d'Huelgoat à la gare. Après le Pont-Rouge, elle se trouve à gauche et vous pouvez la remonter jusqu'au moulin de Quinimilin.

3° LE DOUR-YVONNIC

C'est le plus petit ruisseau : il ne se pêche qu'au ver et aux insectes. On le rencontre à une cinquantaine de mètres de l'embranchement de la route de la gare d'Huelgoat avec la route de Morlaix à Carhaix.

Pêcher en montant ou en descendant. En été, l'eau est basse et les truites rejoignent la grande rivière.

4° LE RUISSEAU DE LA MINE

Ce ruisseau n'est pas beaucoup pêché. Il contient quelques rares truites, car elles ne se plaisent pas dans les eaux ferrugineuses de la mine.

Je crois avoir décrit les plus importantes rivières des environs immédiats d'Huelgoat.

Il reste encore à citer plusieurs petits ruisseaux contenant des truites, mais ces ruisseaux sont peu praticables et parcouru les kilomètres de rivières que je viens de nommer, ils auront fait de belles promenades et attrapé beaucoup de poissons.

Philippe Le Borgne

47 Roche Cintrée

29690 Huelgoat

Téléphone potable 0675310010

pickland@wanadoo.fr

<https://www.facebook.com/philippe.leborgne>

<http://an-uhelgoad.franceserv.com/cadranuhelgoad.htm>